



УТВЕРЖДАЮ:

Заведующий МБДОУ «Детский сад №31»

Е.В.Волохова

«10» февраля 2020 год

**ОТЧЁТ О РЕЗУЛЬТАТАХ САМООБСЛЕДОВАНИЯ
муниципального бюджетного дошкольного образовательного
учреждения «Детский сад №31» г.Михайловска,
Шпаковского муниципального района,
Ставропольского края за 2019год**

СОДЕРЖАНИЕ

Введение

1. Аналитическая часть:

- 1.1. Общая характеристика Учреждения
- 1.2. Организационно правовое обеспечение деятельности Учреждения:
- 1.3. Оценка системы управления учреждения
- 1.4. Оценка качества психолого-педагогического и медицинского сопровождения воспитанников Учреждения
- 1.5. Обеспечение безопасного пребывания детей в Учреждении
- 1.6. Организация образовательного процесса в МБДОУ «Детский сад №31»
- 1.7. Оценка содержания и качества образовательной работы и подготовки воспитанников Учреждения. Результативность участия в конкурсах воспитанников Учреждения
- 1.8. Организация взаимодействия семьи и Учреждения
- 1.9. Вариативные формы образования в МБДОУ «Детский сад №31»
- 1.10. Дополнительное образование в Учреждении
- 1.11. Социальное партнерство
- 1.12. Кадровое обеспечение образовательного Учреждения
- 1.13. Материально-техническая база Учреждения
- 1.14. Развивающая предметно-пространственная среда Учреждения
- 1.15. Сведения о программно-методическом обеспечении образовательного процесса в МБДОУ «Детский сад №31»
- 1.16. Организация инновационной деятельности в МБДОУ «Детский сад №31»

2. Результаты анализа показателей деятельности Учреждения за 2019 год

3. Выводы и перспективы

ВВЕДЕНИЕ

Процедуру самообследования МБДОУ «Детский сад №31» регулируют следующие нормативные документы и локальные акты:

Федеральный закон «Об образовании в Российской Федерации» № 273-ФЗ от 29.12.2012г. (ст.28 п. 3,13,ст.29 п.3).

Постановление Правительства Российской Федерации №582 от 10.07.2013г. «Об утверждении Правил размещения на официальном сайте образовательной организации в информационно-телекоммуникационной сети «Интернет» и обновления информации об образовательной организации».

Приказ Министерства образования и науки Российской Федерации от 14 декабря 2017г. №1218 «О внесении изменений в Порядок проведения самообследования образовательной организации, утвержденный приказом Министерства образования и науки Российской Федерации от 14.06.2013г. №462.

Приказ Министерства образования и науки Российской Федерации №1324 от 10.12.2013г. «Об утверждении показателей деятельности образовательной организации, подлежащей самообследованию».

Приказ Министерства образования и науки Российской Федерации от 14 декабря 2017г. №1218 «О внесении изменений в Порядок проведения самообследования образовательной организации, утверждённый приказом Министерства образования и науки Российской Федерации от 14.06.2013г. №462. Информационная открытость образовательной организации определена ст.29 Федерального закона от 29.12.2012г. №273-ФЗ «Об образовании в Российской Федерации» и пунктом 3 Правил размещения на официальном сайте образовательной организации и информационно-телекоммуникационной сети «Интернет» и обновления информации об образовательной организации, утверждённых Постановлением Правительства Российской Федерации от 10.07.2013 г. №582.

Цель самообследования:

Обеспечение доступности и открытости информации о состоянии развития учреждения на основе анализа показателей, установленных федеральным органом исполнительной власти, а также подготовка отчёта о результатах самообследования.

Задачи самообследования:

- получение объективной информации о состоянии образовательного процесса в образовательной организации;
- выявление положительных и отрицательных тенденций в образовательной деятельности;
- установление причин возникновения проблем и поиск их устранения.

В процессе самообследования проводится оценка:

- образовательной деятельности;
- системы управления организацией;
- содержания и качества образовательного процесса организации;

- качества кадрового, программно-методического обеспечения, материально-технической базы;
- функционирования внутренней системы оценки качества образования;
- анализ показателей деятельности учреждения, подлежащей самообследованию.

1. АНАЛИТИЧЕСКАЯ ЧАСТЬ

1.1. Основные сведения о МБДОУ «Детский сад №31».

Название (по уставу)	муниципальное бюджетное дошкольное образовательное учреждение «Детский сад №31»
Сокращенное наименование учреждения	МБДОУ «Детский сад №31»
Тип	муниципальное бюджетное дошкольное образовательное учреждение
Организационно-правовая форма	Образовательное учреждение
Учредитель	Шпаковский муниципальный район Ставропольского края
Год основания	2018 год
Юридический адрес	Ставропольский край, Шпаковский район, г.Михайловск, ул.Прекрасная, 10
Телефон	8-8652-99-89-70 (71)
e-mail	shmr-detsad31@mail.ru
Адрес сайта в Интернете	http://shmr-detsad31.ucoz.org/
Режим работы	с 07.00 – 19.00 часов
Должность руководителя	Заведующий
Фамилия, имя, отчество руководителя	Волохова Елена Владимировна
Лицензия на право ведения образовательной деятельности	Серия 26 П 02 №0002411, регистрационный № 6179 от 19.04.2019г.

**1.2. Организационно правовое обеспечение
деятельности Учреждения.**

Наличие свидетельств	
а) постановка на учет в налоговом органе юридического лица, образованного в соответствии с законодательством Российской Федерации	Свидетельство о постановке на учет российской организации в налоговом органе по месту ее нахождения от 25 июля 2011 года, выданное межрайонной инспекцией Федеральной налоговой службы № 5 по Ставропольскому краю (2623 Инспекция МНС России по Шпаковскому району Ставропольского края)
Наличие документов о создании образовательного учреждения	
Наличие и реквизиты Устава образовательного учреждения (номер протокола общего собрания, дата утверждения, дата утверждения вышестоящими организациями или учредителями)	Устав Учреждения (Согласован комитетом по управлению муниципальным имуществом города Ставрополя 10.07.2015г., № 241, утвержден приказом комитета образования администрации города Ставрополя от 07.09.2015 № 674-ОД, зарегистрированный в межрайонной ИФНС России №11 по Ставропольскому краю 15.10.2015г., ГРН 2152651432778)
Наличие правоустанавливающих документов образовательного Учреждения	
Локальные акты Учреждения	<p>Положение о системе оценки индивидуального развития детей в соответствии с ФГОС ДО МБДОУ «Детский сад № 31».</p> <p>Положение о взаимодействии с семьями воспитанников в соответствии с Федеральным государственным образовательным стандартом дошкольного образования МБДОУ «Детский сад № 31».</p> <p>Положение о системе оценки деятельности педагогических работников в соответствии ФГОС ДО (в том числе в части распределения стимулирующих выплат) МБДОУ «Детский сад № 31».</p> <p>Положение о внутренней оценке качества образования МБДОУ «Детский сад № 31».</p> <p>Положение о порядке разработки и структуре программы развития МБДОУ «Детский сад № 31».</p> <p>Положение о порядке ознакомления с до-</p>

кументами МБДОУ «Детский сад № 31».

Положение о разработке и утверждении основной образовательной программы дошкольного образования МБДОУ «Детский сад № 31».

Положение о рабочей программе педагога МБДОУ «Детский сад № 31».

Положение о Совете родителей (законных представителей) МБДОУ «Детский сад № 31».

Положение о порядке привлечения, расходования и учета дополнительных финансовых средств МБДОУ «Детский сад № 31».

Порядок оформления, возникновения, приостановления и прекращения отношений между муниципальным бюджетным дошкольным образовательным учреждением «Детский сад № 31» и родителями (законными представителями) воспитанников МБДОУ «Детский сад № 31».

Положение о Педагогическом совете МБДОУ «Детский сад № 31».

Положение об Управляющем совете МБДОУ «Детский сад № 31».

Положение о формировании, ведении, хранении и проверке личных дел воспитанников МБДОУ «Детский сад № 31».

Положение о логопедическом пункте МБДОУ «Детский сад № 31».

Положение о методической работе МБДОУ «Детский сад № 31».

Положение о порядке комплектования, приема и отчисления воспитанников МБДОУ «Детский сад № 31».

Положение о психологической службе МБДОУ «Детский сад № 31».

Положение о режиме дня МБДОУ «Детский сад № 31».

Положение о порядке подготовки и организации проведения самообследования МБДОУ «Детский сад № 31».

Положение о языке образования МБДОУ «Детский сад № 31».

Положение о публичном докладе МБДОУ «Детский сад № 31».

	<p>Положение о совещании при заведующем МБДОУ «Детский сад № 31».</p> <p>Положение об аттестационной комиссии МБДОУ «Детский сад № 31».</p> <p>Положение о первичной организации Профсоюза работников МБДОУ «Детский сад № 31».</p> <p>Положение об Общем собрании работников МБДОУ «Детский сад № 31».</p> <p>Положение о комиссии по урегулированию споров между участниками образовательных отношений МБДОУ «Детский сад № 31».</p> <p>Положение об организации детского питания МБДОУ «Детский сад № 31».</p> <p>Положение о порядке и условиях предоставления педагогическим работникам длительного отпуска сроком до одного года МБДОУ «Детский сад № 31».</p> <p>Положение о дежурном администраторе МБДОУ «Детский сад № 31».</p> <p>Положение об инвентаризационной комиссии МБДОУ «Детский сад № 31».</p> <p>Положение об оплате труда работников МБДОУ «Детский сад № 31».</p> <p>Положение о бракеражной комиссии МБДОУ «Детский сад № 31».</p> <p>Положение о защите персональных данных работников МБДОУ «Детский сад № 31».</p> <p>Кодекс профессиональной этики педагогических работников МБДОУ «Детский сад № 31».</p>
Документы на право ведения образовательной деятельности с указанием реквизитов	Лицензия на осуществление образовательной деятельности от 19.04.2019 г. № 6179 (серия 26Л01, №0002435), выданная министерством образования Ставропольского края

Вывод: в Учреждении разработана нормативно–правовая база.

1.3. Оценка системы управления учреждения.

Структура образовательного учреждения и система его управления

<p>I уровень управления: заведующий Учреждения</p>	<ul style="list-style-type: none"> • Обеспечение охраны жизни и здоровья детей. • Осуществление общего руководства деятельностью Учреждения. • Руководство административно – хозяйственной работой. • Руководство финансовой деятельностью. 	<p>Органы управления:</p>
<p>II уровень управления: Заместитель заведующего по АХР, заместитель заведующего по УВР, Зам.зав.по УВР, экономист</p>	<ul style="list-style-type: none"> • Планирование и организация воспитательно-образовательной, методической деятельности (инновационной / экспериментальной работы) с учетом профессиональных навыков, опыта работы воспитателей и специалистов Учреждения. • Контроль и мониторинг деятельности воспитателей и специалистов. • Осуществление взаимосвязи в работе Учреждения и социума. • Планирование и организация административно - хозяйственной деятельности в Учреждении. • Планирование, организация и осуществление финансово - хозяйственной деятельности в Учреждении. 	<p>Управляющий совет, Педагогический совет, Общее собрание работников Учреждения, Совет родителей</p>
<p>III Уровень управления:</p>	<ul style="list-style-type: none"> • Обеспечение охраны жизни и здоровья детей. • Реализация ООП Учреждения. • Создание условий для успешной реализации ООП в Учреждении. • Осуществление взаимосвязи по организации образовательной и коррекционной работы между воспитателями и специалистами Учреждения. 	

Основные формы координации деятельности аппарата управления образовательной организации:

Учреждение осуществляет свою деятельность в соответствии с Законом Российской Федерации № 273-ФЗ от 29 декабря 2012г. «Об образовании в Российской Федерации», а также следующими нормативно-правовыми и локальными документами:

- Конвенцией ООН о правах ребенка;
- Федеральным законом «Об основных гарантиях прав ребенка Российской Федерации»

Федерации» 3 124 от 24.07.1998 г.;

- постановлением главного государственного санитарного врача Российской Федерации от 15.05.2013 г. №26 «Об утверждении СанПиН 2.4.1.3049-13 «Санитарно-эпидемиологическими требованиями к устройству, содержанию и организации режима работы дошкольных образовательных организаций»;
 - приказом министерства образования и науки Российской Федерации «Об утверждении Порядка организации и осуществления образовательной деятельности по основным общеобразовательным программам - образовательным программам дошкольного образования» №1014 от 30.08.2013 г.;
 - приказом министерства образования и науки Российской Федерации «Об утверждении федерального государственного образовательного стандарта дошкольного образования» №1155 от 17.10.2013 г.;
 - Уставом Учреждения
- и пр. норм актами в области образования.

Нормативно-правовое обеспечение управления Учреждением.

Управление Учреждением осуществляется в соответствии с Законом Российской Федерации № 273-ФЗ от 29 декабря 2012г. «Об образовании в Российской Федерации», а также следующими документами:

- Договором между МБДОУ «Детский сад № 31» и родителями (законными представителями) воспитанников;
- Трудовыми договорами между администрацией МБДОУ «Детский сад № 31» и работниками;
- локальными актами Учреждения;
- штатным расписанием Учреждения;
- документами по делопроизводству Учреждения;
- должностными инструкциями, определяющие обязанности работников Учреждения;
- правилами внутреннего трудового распорядка Учреждения;
- инструкциями по организации охраны жизни и здоровья детей в Учреждении;
- циклограммами деятельности педагогов, иными локальными актами Учреждения.

Структурно - функциональная модель управления МБДОУ «Детский сад №31».

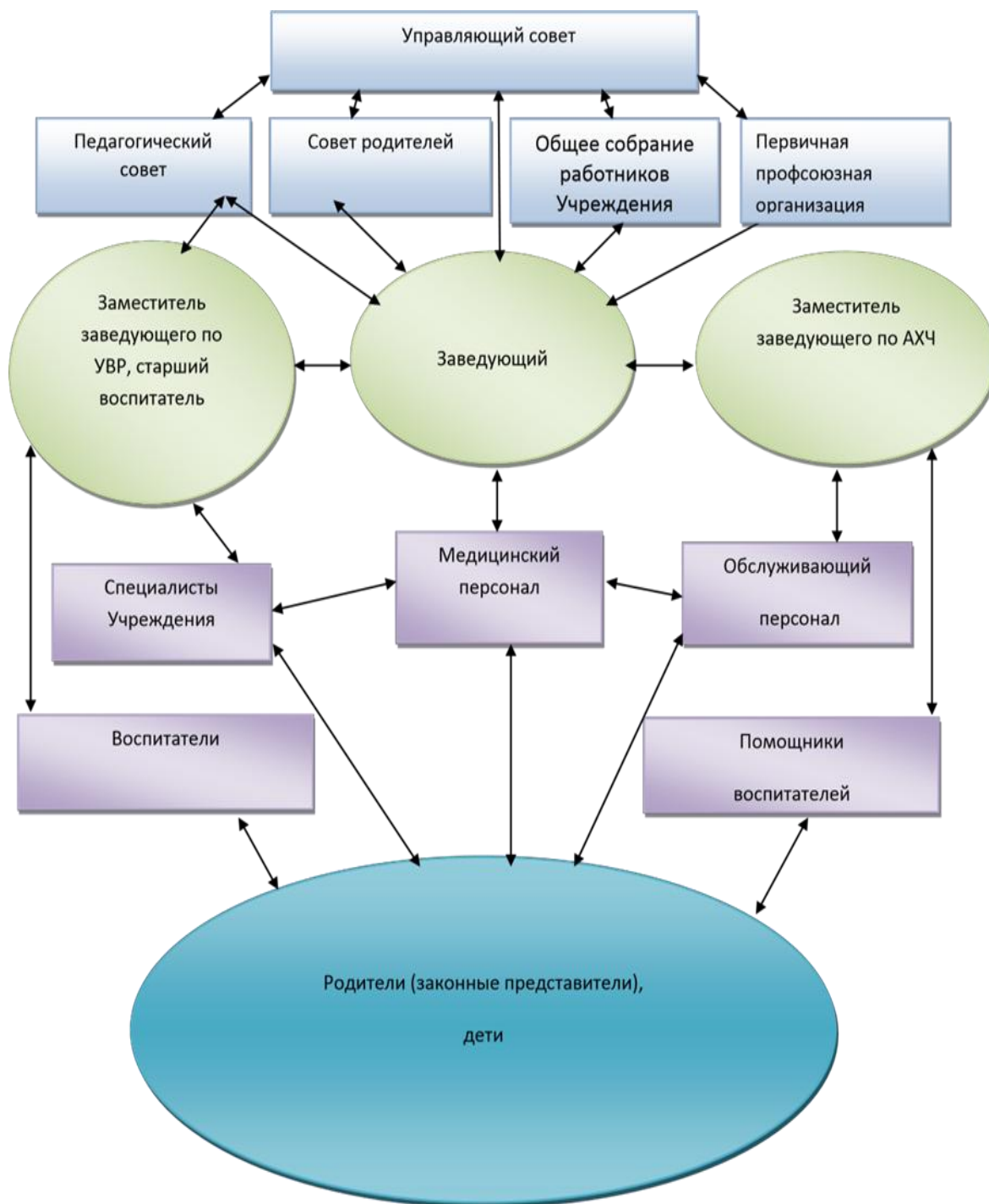
Управление Учреждением осуществляется в соответствии с Законом Российской Федерации № 273-ФЗ от 29 декабря 2012г. «Об образовании в Российской Федерации» на основе принципов единоначалия и коллегиальности.

Исполнительным единоличным постоянно действующим органом управления Учреждения является заведующий Учреждения (далее – заведующий).

Коллегиальными органами управления Учреждения являются:

- Управляющий совет Учреждения,
- Общее собрание работников Учреждения,

- Педагогический совет Учреждения,
- Совет родителей (законных представителей).

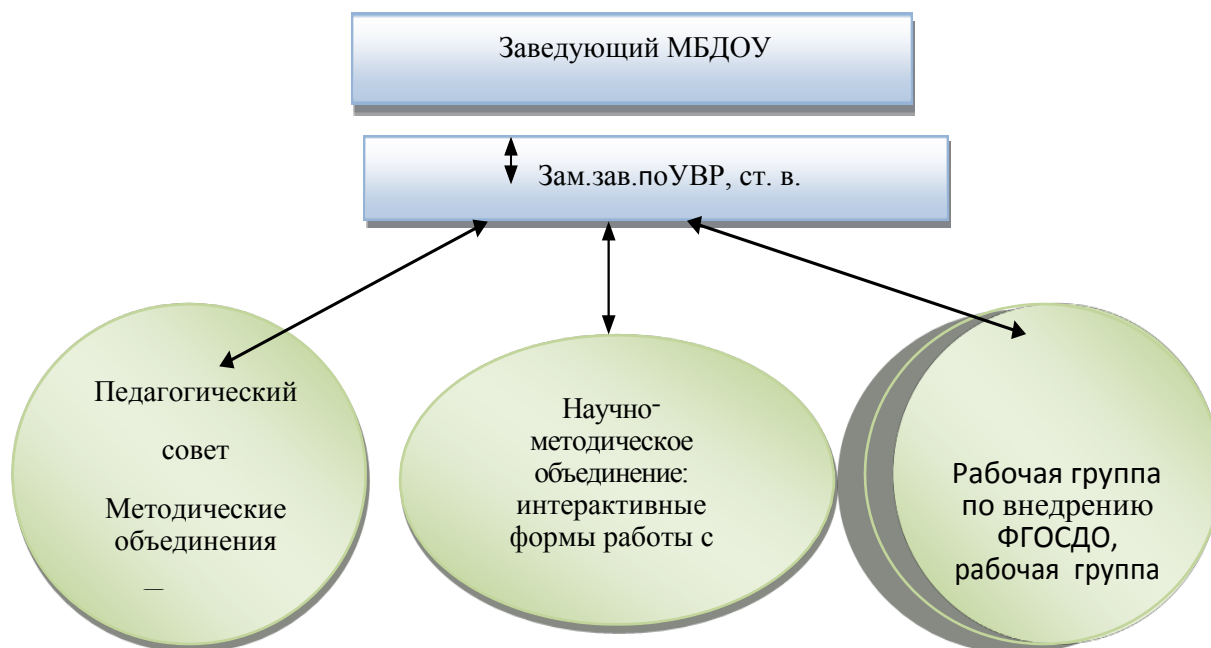


Вывод:

Созданная модель взаимодействия органов общественного управления позволяет проследить их взаимодействие и взаимовлияние, что является одной из главных тенденций развития дошкольного образования на современном этапе как открытой государственно-общественной системы.

Организационная структура система управления, организация методической работы в педагогическом коллективе.

Организация методической работы в ДОУ



Методические формы работы с кадрами, осуществляемые в Учреждении:

- педсоветы,
- теоретические и практические семинары, - дискуссии, - выставки,
- деловые игры, - круглые столы, - смотры-конкурсы и т. д

Вывод: Система управления Муниципального бюджетного дошкольного образовательного учреждения «Детский сад №31» ведется в соответствии с существующей нормативно-правовой базой всех уровней управления дошкольным образованием, со структурой управления и имеет положительную динамику результативности управления.

1.4. Оценка качества психолого-педагогического и медицинского сопровождения воспитанников Учреждения.

Коррекционная служба, в состав которой входит педагог-психолог и учитель-логопед, выполняет следующие функции: проведение коррекционно-развивающей работы с детьми; консультирование педагогов и разработка методических рекомендаций по организации коррекционно-развивающей

работе с детьми; организация работы психолого-педагогического консилиума; просвещение и консультирование родителей.

Психолого-педагогическому консилиуму придается статус службы сопровождения, которая помогает ребенку адаптироваться в социальной обстановке, проводит коррекцию проблем психического и физического здоровья, оказывает психолого-педагогическую помощь при возникновении кризисной ситуации.

Охват коррекционной деятельностью воспитанников образовательной организации, реализующей основную общеобразовательную программу дошкольного образования:

Всего детей в ДОО	Всего групп в ДОО	Кол-во детей-инв., посещающих ДОО / из них на инд. обучении	Логоп. пункт / в них детей	Кол-во детей, охваченных психолог. помощью	% охвата воспитанников ДОО коррекц. помощью (логопед/психолог) от общего кол-ва всех воспитанников в ДОО/ от кол-ва воспитанников, нуждающихся в такой помощи
454	15	3/0	1/21	30	11% / 50,4%

В 2019 года учителем-логопедом велась следующая работа:

1. Работа с педагогическим коллективом.

Осуществлялась тесная взаимосвязь со всеми участниками образовательного процесса (воспитателями, специалистами ДОУ):

- ознакомление воспитателей и специалистов с итогами диагностики детей группы;
- информация о задачах обучения;

Консультативная деятельность была направлена на решение поставленной цели коррекционной работы.

Так же в течение учебного года:

- Распространялись знания среди педагогов (воспитатели, музыкальный руководитель) по логопедическим проблемам детей и коррекционной работе, направленной на устранение речевого недоразвития.
- Посещались групповые занятия и праздники с детьми.
- Оказывалась помощь воспитателям в организации индивидуальной и групповой работы по развитию речи;
- Участие в ППк.

2. Работа с родителями и другими представителями детей:

Консультативная работа с родителями воспитанников:

- Речевые нарушения и причины их возникновения
- Рекомендации по коррекции звукопроизношения
- Контроль за речью в повседневной жизни
- Развитие речи детей 5 – 6 лет в норме
- Развитие речи ребенка 4-5 лет. Возможные причины нарушения

В 2019 было проведено 4 заседания ППк (психолого-педагогический консилиум):

Подготовка документов детей, направляемых на ТПМПК:

- логопедическое представление и заключение;
- педагогическая характеристика;
- заключение ПМПк.

По результатам работы ПМПк в 2019 уч.году:

- выявлены дети с ФН и ФФН, информация донесена до родителей детей, которым рекомендованы занятия с логопедом в логопункте;
- 21 человек направлен на ТПМПК для определения специальных образовательных и коррекционных потребностей и условий, обеспечивающих всестороннее развитие ребенка.

Проведено два медико-психолого-педагогических совещания (МППС), на котором были рассмотрены вопросы адаптации вновь прибывших детей, вопросы, касающиеся здоровья воспитанников: определение групп здоровья, анализ заболеваемости детей дошкольного возраста, профилактика простудных заболеваний в детском саду, поиск эффективных мероприятий по укреплению здоровья дошкольников.

Охрана и укрепление здоровья детей.

Одним из параметров, влияющих на качество образовательного процесса, является укрепление физического и психологического здоровья воспитанников. Проведенный нами в 2019 учебном году мониторинг состояния здоровья показал высокий процент заболеваемости детей. Анализ исходных данных позволил сделать выводы о причинах такого состояния:

1. У детей, поступающих в дошкольное учреждение, большое количество сопутствующих и осложненных диагнозов, высокий процент хронических заболеваний.

2. Сезонная заболеваемость, в результате которой детский организм не всегда справляется с вирусными заболеваниями.

Анализ заболеваемости воспитанников МБДОУ «Детский сад №31» за 2019 год.

По итогам за апрель-май 2019 г.				По итогам за июнь-декабрь 2019г.				По итогам за 2019г.			
Всего воспитанников в ДОО	Средне-годовая численность воспитанников	Пропущено дней по болезни всеми воспитанниками всего	Пропущено дней по болезни на одного ребенка	Всего воспитанников в ДОО	Средне-годовая численность воспитанников	Пропущено дней по болезни всеми воспитанниками всего	Пропущено дней по болезни на одного ребенка	Всего воспитанников в ДОО	Средне-годовая численность воспитанников	Пропущено дней по болезни всеми воспитанниками всего	Пропущено дней по болезни на одного ребенка
307	303	709	2,3	454	374	4566	12,2	454	358	5275	14,7

**% посещаемости воспитанниками ДОО за 2019 год
(с указанием пропущенных дней по болезни в среднем одним педагогом).**

% посещаемости за 1 п. 2019 года	% посещаемости за 2 п. 2019 года	% посещаемости за 2019 календарный год	Пропущенных дней по болезни в сред- нем одним педаго- гом
60,3%	58,7%	59,1%	3,7

**Сведения о медицинском обслуживании воспитанников
МБДОУ «Детский сад №31».**

Наличие врача Ф.И.О.		Наличие медицинской сестры Ф.И.О.		Мед. блок (из каких помещений состоит, площадь каждого, тех. состояние)	% оснащеннос- ти мед. каб. оборудован- ием по нормам СанПиН	Наличие лицензии / иного документа на осуществление мед. деятельности (договор о совм. дет-ти №, дата)
В штате ДОО	В штате полик- лин- ники	В штате ДОО	В штате поли- клиник и			
0	0	0	0	Кабинет врача- 14,5 кв.м Процедурный кабинет- 11,6 кв.м Туалет с мостом для разведения дез.растворов- 6,7 кв.м	100%	Нет/Договор о совместной деятельности с ГБУЗ «Шпаковская РБ» от 28.12.2019г. № 409

Примечание: МБДОУ «Детский сад №31» заключен договор о совместной деятельности с ГБУЗ «Шпаковская ЦБ». Территориальными органами здравоохранения ведется работа по получению лицензии на медицинскую деятельность в ДОО.

Для развития физкультурно-оздоровительного направления в Учреждении созданы следующие условия: физкультурный зал, спортивные площадки оборудованы в соответствии с современными требованиями, зал для хореографии, бассейн.

Для успешной реализации оздоровительных задач в работе с детьми установлены такие формы организации детской деятельности:

- утренняя гимнастика;
- физкультурные занятия в зале и на спортивной площадке;
- физкультминутки; двигательная разминка между занятиями;
- гимнастика после сна;
- полоскание полости рта;
- спортивные игры, праздники, развлечения, дни здоровья;
- парная гимнастика
- индивидуальная работа с детьми;
- прогулки;
- подвижные игры на свежем воздухе;
- корригирующая гимнастика;
- гимнастика пробуждения после дневного сна;

- «Недели здоровья»,
- самостоятельная двигательная деятельность детей.

Организация питания в Учреждении.

В Учреждение организовано 4-х разовое питание на основе десятидневного меню. В меню представлены разнообразные блюда, исключены их повторы. При составлении меню соблюдаются требования нормативов калорийности питания. При поставке продуктов строго отслеживается наличие сертификатов качества.

Анализ выполнения натуральных норм питания по основным продуктам в образовательной организации, реализующей основную общеобразовательную программу дошкольного образования.

% выполнения натуральных норм питания по основным продуктам (за 2019 год)												средняя стоимость 1-го дня питания 1 воспитанника
мясо	молоко и кисломолочн. прод.	творог	сыр	масло сливочное	масло растительное	рыба	овощи свежие	фрукты	сухофрукты	яйцо	всего % выполнения	
224	54	42,7	51,5	68,36	97,8	52	79,65	114,6	147,5	63	90,46	73,55

Контроль за организацией питания осуществляется заведующим, заместителем заведующего по АХР.

В Учреждении имеется вся необходимая документация по организации детского питания. На пищеблоке имеется бракеражный журнал, журнал здоровья.

Вывод: воспитанники в Учреждении обеспечены полноценным сбалансированным питанием. Правильно организованное питание в значительной мере гарантирует нормальный рост и развитие детского организма и создает оптимальное условие для нервно-психического и умственного развития ребенка.

1.5. Обеспечение безопасного пребывания детей в Учреждении:

1) Выполнение общих санитарно-гигиенических требований. Общее санитарное состояние ДОУ соответствует санитарным требованиям.

- на территории детского сада организован покос травы, для предотвращения распространения природно-очаговых инфекций;
- проводится дератизация помещений акарицидная обработка территории ДОУ;
- все работники проходят медосмотр в соответствии с планом-графиком, имеют все необходимые прививки и обследования.

2) Выполнение требований пожарной безопасности. В здании ДООУ на каждой лестничной площадке и каждом этаже размещены планы эвакуации людей на случай пожара. Помещения ДООУ оборудованы автоматической системой оповещения о пожаре и автоматической системой обнаружения пожара, которые находятся постоянно в рабочем состоянии, имеются договора на их обслуживание.

МБДОУ «Детский сад № 31» оснащено первичными средствами пожаротушения – углекислотными и порошковыми огнетушителями в достаточном количестве. Здание оснащено 11 наружными пожарными лестницами.

3) Выполнение требований антитеррористической защищённости. Здание МБДОУ «Детский сад № 31» оборудовано кнопкой тревожной сигнализации (КТС), оснащено системой внутренней охранной сигнализации.

4) Медицинское обслуживание: оборудованный медкабинет (стадия лицензирования).

5) Правила дорожной безопасности (правильные подъезды к зданию ДООУ, правильное перемещение детей и родителей по территории ДООУ и за ее пределами, использование детских кресел родителями (законными представителями) в случае доставки детей в личных транспортных средствах, использование стикеров на одежде детей, и т.п.);

6) Обеспечение физической безопасности (организация пропускного режима в учреждении, закрытые входные двери в здание, домофоны, бдительность всех участников образовательного процесса к посторонним людям и предметам, и т.п.)

7) Безопасность жизнедеятельности (не допущение фактов вноса заведомо опасных предметов детьми (жесткий и ежедневный контроль со стороны педагогов), запрет на передачу детей несовершеннолетним и людям в алкогольном опьянении; передача детей только законным представителям, либо их доверенным лицам, и т.п.).

Вся работа по обеспечению безопасности участников образовательного процесса четко планируются, разработаны планы мероприятий на календарный год по пожарной безопасности, гражданской обороне и предупреждению чрезвычайных ситуаций. Изданы приказы, работает пожарно-техническая комиссия, комиссия по охране труда. Предписаний контролирующих органов - нет.

1.6. Организация образовательного процесса в МБДОУ «Детский сад №31».

Образовательная деятельность организуется в соответствии с образовательной программой дошкольного образования Учреждения (далее ОП ДО) и направлена на формирование общей культуры воспитанников, развитие физических, интеллектуальных, нравственных, эстетических и личностных качеств с учётом возрастных и индивидуальных особенностей, формирование предпосылок учебной деятельности, сохранение и укрепление здоровья детей дошкольного возраста.

Образовательная деятельность ведётся на русском языке, в очной форме, нормативный срок обучения 5 лет, уровень образования – дошкольное образование.

Образовательный процесс в МБДОУ строится с учетом контингента воспитанников, их индивидуальных и возрастных особенностей в соответствии с требованиями ОП ДО.

**Контингент воспитанников дошкольного образовательного
Учреждения:**

Состав воспитанников	В 2019г. функционировали 15 общеразвивающих групп, которые посещали 454 воспитанника. В новом учебном году укомплектованы все возрастные группы.
Наличие и комплектование групп	15 групп: 1 младшая группа (2-3года) – 1 группа 2 младшая группа (3-4 года) – 3 группы Средняя группа (4-5 лет) - 5 групп Старшая группа (5-6 лет) – 4 группы Подготовительная к школе (6-7 лет) – 2 группы

Сведения о воспитанниках образовательной организации, реализующей основную общеобразовательную программу дошкольного образования:

Наименование показателей	Всего, человек	в том числе в возрасте, лет (число полных лет на 01.01.2020г.):					
		2	3	4	5	6	7 и старше
1	3	6	7	8	9	10	11
Численность воспитанников – всего	454	26	99	159	108	58	4
из них – девочки	211	12	44	76	50	25	4
Из общей численности воспитанников (из стр. 01) – дети-инвалиды	3	0	1	1	1	0	0
из них – девочки	1	0	0	0	1	0	0

Сведения о воспитанниках образовательной организации, реализующей основную общеобразовательную программу дошкольного образования:

Дети (воспитанники), посещающие ДОО, рожденные по очередности в семье			Воспитанники, зачисленные в группы сокращенного дня (с 10-ти и 10,5 час. пребыванием)	Воспитанники, зачисленные в группы полного дня (с 12-ти час. пребыванием)
1 реб.	2 реб.	3 реб. и послед.		
232	200	22	0	454

При организации образовательного процесса учитываются принципы интеграции образовательных областей (физическое развитие, познавательное развитие, речевое развитие, социально-коммуникативное развитие, художественно-эстетическое развитие) в соответствии с возрастными возможностями и особенностями детей.

Планирование и организация образовательного процесса ориентировано на единый процесс социализации-индивидуализации ребенка и развития его способностей в дошкольном возрасте. Особое внимание уделяется интегративному подходу как ведущему условию планирования современного образовательного процесса в ДОУ.

Состав образовательных дисциплин, учебно-программного материала регламентируются **учебным планом**, утвержденным заведующим и принятым решением педагогического совета Учреждения.

Программа, реализуемая в МБДОУ «Детский сад №31», скоординирована таким образом, что целостность педагогического процесса обеспечивается полностью.

Преемственность программы, реализуемая во всех возрастных группах, обеспечивается единым недельно-тематическим планированием, цикличностью прохождения программного материала с усложнениями в каждой последующей возрастной группе.

Образовательная программа МБДОУ «Детский сад №31» предусматривает организацию:

- образовательной деятельности, осуществляемой в процессе организации различных видов детской деятельности: игровой, коммуникативной, трудовой, познавательно-исследовательской, продуктивной, музыкально-художественной, чтения;

- образовательной деятельности, осуществляемой в ходе режимных моментов;

- в индивидуальной работе;

- в самостоятельной деятельности детей;

- в процессе взаимодействия с семьями детей по реализации программы.

Педагогический процесс построен на адекватных возрасту формах работы с детьми, где ведущим видом деятельности является игра. Основной единицей педагогического процесса является игровая образовательная ситуация, которая является основой организованной образовательной деятельности детей, а также неотъемлемой частью совместной деятельности воспитателя и дошкольника, способом поддержки самостоятельной деятельности ребенка через постановку проблемы, требующей самостоятельного решения, а также, может включаться в режимные моменты.

В Учреждении соблюдаются санитарно-гигиенические нормы, предъявляемые к содержанию детей дошкольного возраста, создана современная, эстетически привлекательная предметно-развивающая среда,

активно используются инновационные методы, средства и формы дошкольного образования, созданы комфортные условия для прогулок детей, развития двигательной активности на воздухе.

В Учреждении реализуются современные образовательные программы и методики дошкольного образования, используются информационные технологии, создана комплексная система планирования образовательной деятельности с учетом направленности реализуемой образовательной программы, возрастных особенностей воспитанников, которая позволяет поддерживать качество подготовки воспитанников к школе на достаточно высоком уровне.

В МБДОУ «Детский сад № 31», с целью дифференцированного подхода к детям педагоги ведут наблюдения за достижениями каждого ребенка, фиксируют данные в картах социально-личностного развития дошкольника, на основании которых разрабатываются маршруты индивидуального сопровождения детей; проводится индивидуальная работа.

1.7. Оценка содержания и качества образовательной работы и подготовки воспитанников Учреждения. Результативность участия в конкурсах воспитанников Учреждения

Главной целью работы МБДОУ «Детский сад №31» является создание условий, обеспечивающих позитивную социализацию, мотивацию и поддержку индивидуальности детей через общение, игру, познавательно-исследовательскую деятельность и другие формы активности.

Для достижения поставленной цели необходимо, чтобы вся образовательная деятельность с дошкольниками строилась на диагностической основе, дифференцированно, с учетом индивидуальных особенностей, возможностей и интересов каждого ребенка.

В ДОУ созданы необходимые условия для развития, воспитания и обучения детей в соответствии с программными требованиями:

- помещения и оборудование соответствует санитарно-гигиеническим требованиям СанПиН 2.4.1.3049-13;

- в группах организованы развивающие зоны: учебная, игровая, отдыха, самостоятельной художественной и творческой деятельности;

Вопросы оценки индивидуального развития детей отражены в годовом плане работы ДОУ. Планируются консультации, педагогические часы, беседы по вопросам организации диагностики. На МПС обсуждаются результаты диагностики и развития каждого ребенка, выявляются причины недостаточного усвоения программного материала, затем намечается индивидуальная работа с каждым ребенком по проблемным вопросам.

На основе полученных результатов делаются выводы, составляются рекомендации по организации индивидуальной работы для воспитателей, специалистов и родителей по дальнейшей работе.

Усвоение детьми программного материала подлежит систематическому контролю со стороны администрации: заведующим детским садом, заместителем заведующего по УВР, старшим воспитателем. Используются

тематический, оперативный, фронтальный контроль (в соответствии с годовым планом), наблюдение педагогического процесса, анализ диагностических карт, анализ календарных и перспективных планов педагогов, самоотчеты воспитателей о проделанной работе, отчеты на педсоветах, беседы с детьми, тематические праздники и развлечения. Результаты контроля отражаются в тематических справках, отчетах воспитателей и специалистов на педсоветах, в диагностических картах, таблицах, диаграммах.

Субъект изучения индивидуального развития - дети дошкольного возраста.

Мониторинг проводится воспитателями, музыкальным руководителем, инструктором по физической культуре с оказанием помощи заведующего, заместителя заведующего по УВР, старшего воспитателя, педагога-психолога и учителя-логопеда.

Формы изучения индивидуального развития(методы):

- наблюдения за ребенком,
- беседы,
- критериально-ориентированные методики нетестового типа.

Все педагоги фиксируют результаты в диагностических картах, проводят анализ: уровень усвоения программы, указывают причины неудовлетворительного результата, определяют по каким направлениям и с какими детьми необходимо усилить работу.

Периодичность и сроки проведения мониторинга:

Проводится 2 раза в год: октябрь и апрель

Длительность проведения: 1 неделя

Изучение индивидуального развития детей осуществляется через отслеживание результатов освоения образовательной программы.

Каждый последующий уровень определяет для ребенка «зону ближайшего развития». Составляются индивидуальные профили эффективности педагогических воздействий для каждого ребенка. Данные по группе детей систематизируются и отражаются в таблицах.

Итоги мониторинга освоения программного материала показали, что детьми всех возрастных групп материал по всем образовательным областям усвоен на разном уровне (результаты представлены в таблицах и диаграммах).

Таким образом, результаты мониторинга освоения программного материала детьми всех возрастных групп на начало 2019 – 2020 учебного года показали в основном частичное формирование показателей – 73%, сформированность показателей – 5%, не сформированность показателей – 22%. Практически в каждой группе результаты освоения программы соответствует нормативным показателям на начало учебного года.

Проблемы: низкая посещаемость детей, заболеваемость детей.

Несмотря на это, анализ результатов мониторинга помог педагогам оценить индивидуальный уровень развития каждого ребенка, для

осуществления дифференцированного подхода в подборе форм организации, методов и приемов воспитания и развития, а также результаты педагогического обследования детей лежат в основе педагогического проектирования образовательной деятельности в течение учебного года (Рабочая программа педагога).

Наиболее высокие результаты у детей группы №15 (подготов. группа) - воспитатель Романенко Е.А. и воспитанников группы №5 (средняя гр.) – воспитатель Башкатова В.А. (учитывались все образовательные области).

Анализ качества освоения программного материала воспитанниками по образовательным областям и направлениям позволяет выстроить следующий рейтинговый порядок: наиболее высокие результаты у воспитанников по таким образовательным направлениям, как «Социально-коммуникативное развитие», «Речевое развитие», «Познавательное развитие», «Художественно-эстетическое развитие». Несколько ниже результаты по направлениям и областям «Физическое развитие».

Таким образом, итоги данного мониторинга помогут педагогам определить дифференцированный подход к каждому ребёнку в подборе форм организации, методов и приёмов воспитания и развития на текущий учебный год.

Вывод: результаты мониторинга овладения воспитанниками дошкольного образовательного учреждения программным материалом по образовательным областям являются удовлетворительными.

Анализ готовности к школьному обучению выпускников ДООУ:

В 2019 г. выпустилось в школу 3 воспитанника.

Из общего количества выпускников положительные результаты готовности к школьному обучению показали 100% воспитанников:

2 чел (66,5%) – высокий уровень готовности

1 чел (33,5%) - средний уровень готовности:

Выпускники МБДОУ «Детский сад №31» получили дошкольное образование по Основной образовательной программе ДООУ, разработанной в соответствии с ФГОС ДО и с учетом ООП «От рождения до школы» под ред. Н. Е. Вераксы, Т. С. Комаровой, М. А. Васильевой.

Обследование детей 7-ого года жизни проводилось с целью выявления уровня готовности детей к школе.

Качественный анализ мониторинга готовности детей к обучению в школе говорит о том, что образовательная программа, реализуемая в дошкольном учреждении, создает благоприятные условия для развития таких важных для дошкольного обучения качеств как мотивы обучения, отношения к школе, принятие задачи, способность к обобщениям, вербальной памяти, произвольной регуляции деятельности. Выпускники имеют достаточный уровень знаний и умений, необходимых для начала школьного обучения.

У детей развиты необходимые физические, психические, моральные качества, необходимые для поступления в школу. В большинстве случаев сформировано положительное отношение к учению и к школе. Мероприятия

по подготовке детей к школе способствовали формированию мотивации к школьному обучению. Можно отметить, что в системе данная работа целесообразна с целью качественной подготовки детей к школе.

Готовность дошкольника к обучению в школе характеризует достигнутый уровень психологического развития до поступления в школу. Хорошие результаты достигнуты благодаря использованию в работе методов, способствующих развитию самостоятельности, познавательных интересов детей, созданию проблемно-поисковых ситуаций, использованию эффективных здоровьесберегающих технологий и обогащению предметно-развивающей среды. Основная общеобразовательная программа реализуется в полном объеме.

Анализ результатов фронтальной проверки «Готовность воспитанников к обучению в школе», ноябрь 2019г. показал:

В ходе диагностического обследования подготовительной к школе группы №14 было выявлено:

- 1 воспитанник с высоким уровнем подготовки к школе,
 - 25 воспитанников со средним уровнем,
 - 2 воспитанника с низкой интеллектуальной готовностью;
- а также:
- 6 воспитанников с высоким уровнем мотивации,
 - 21 воспитанников со средним уровнем мотивационной готовности,
 - 1 воспитанник с несформированной мотивированностью к учебной деятельности.

В ходе диагностического обследования подготовительной к школе группы №15 было выявлено:

- 1 воспитанник с высоким уровнем подготовки к школе,
 - 20 воспитанник со средним уровнем,
 - 3 воспитанника с низкой интеллектуальной готовностью;
- а также:
- 3 воспитанника с высоким уровнем мотивации,
 - 19 воспитанников со средним уровнем мотивационной готовности,
 - 2 воспитанника с несформированной мотивированностью к учебной деятельности.

С детьми, с несформированной мотивационной готовностью и низким уровнем подготовки к школе планируются индивидуальные и групповые развивающие занятия, а именно, формирование внутренней позиции школьника у детей:

Таким образом, по результатам обследования психологической готовности детей к обучению в школе, можно выделить следующие проблемы, на которые следует ориентироваться при подготовке детей к поступлению в школу:

Развитие мотивационной готовности к школе:

- развитие познавательных интересов у детей, потребности в интеллектуальной активности и в овладении новыми умениями, навыками и знаниями;

- развитие широких социальных мотивов учения, связанные с потребностями ребенка в общении с другими людьми, с желанием ученика занять определенное место в системе общественных отношений.

Развитие интеллектуальной готовности к школе:

- мышления (словесно-логического, образного);
- восприятия (свойств предметов, их сравнительный анализ, обобщение);
- внимания;
- памяти (опосредованной).

Зрительно-моторной готовности к школе.

**Информация об участии воспитанников
в конкурсном движении в 2019 году:**

Название конкурса, номинация	Ф.И.О. участника (полностью)	Призовое место, лауреат	Дата	Уровень
Районный конкурс «В союзе с природой»	Трудков Владимир	2 место	Декабрь 2019	Районный
Районный конкурс «В союзе с природой»	Амирчупанова Аминат	участник	Декабрь 2019	Районный
Районный творческий конкурс «Новогодняя игрушка»	Дадашов Давид	участник	Декабрь 2019	Районный
Районный творческий конкурс «Новогодняя игрушка»	Ищенко Светлана	участник	Декабрь 2019	Районный этап
«Базовые национальные ценности в творчестве»: Рисунок	Попов Гордей	2 место	Ноябрь-декабрь 2019	Краевой этап
«Базовые национальные ценности в творчестве»: Рисунок	Попов Гордей	1 место	Ноябрь-декабрь 2019	Районный этап
«Базовые национальные ценности в творчестве»: Рисунок	Амирчупанова Аминат	участник	Ноябрь-декабрь 2019	Районный этап
«Базовые национальные ценности в творчестве»: Рисунок	Устюжанина Юлия	участник	Ноябрь-декабрь 2019	Районный этап
«Базовые национальные ценности в творчестве»: Рисунок	Лисовцова Анастасия	участник	Ноябрь-декабрь 2019	Районный этап

1.8. Организация взаимодействия семьи и Учреждения.

Для полноценного развития ребенка немаловажным фактором является взаимодействие педагогов с родителями воспитанников.

В 2019 учебном году работа по взаимодействию с семьей планировалась в соответствии с годовым планом ДОО, «Программой развития образования ДОО» и была направлена на реализацию задач:

- развитие педагогической культуры родителей через систему методических мероприятий и конструктивное взаимодействие с педагогами ДОО;
- удовлетворение образовательных потребностей семей воспитанников ДОО.

Педагогами МБДОУ «Детский сад № 31» были организованы разнообразные формы взаимодействия с родителями воспитанников: совместные выставки творческих работ, развлечения, родительские собрания и праздники.

Социальный состав семей воспитанников.

Кол-во семей всего/кол-во воспитанников всего	Кол-во многодетных семей/ в них детей, посещ-х ДОО	Кол-во полных семей	Кол-во неполных семей	Кол-во опекунских семей/ в них детей, находящихся под опекой и посещ-х ДОО	Кол-во семей, имеющих детей-инвалидов / в них детей – инвал., посещ-х ДОО	Кол-во семей, получающих компенсационные выплаты части родительской платы		
						за 1 реб	за 2 реб	за 3 и послед-х детей
418/454	41/49	404	14	3/3	3/3	226	200	22

Преимущественно контингент семей воспитанников представлен численностью воспитанников из полных семей.

С целью создания единого образовательного пространства развития ребенка в семье и ДОО разработана технология работы с родителями, которая включает в себя:

1. Адаптационный период: знакомство с ДОО (договор, экскурсия, знакомство с программой).

2. Выявление потребностей, интересов и возможностей семьи. Разработка системы мероприятий и подбор дифференцированных форм работы.

3. Реализация общих мероприятий: школа психолога, совместные праздники, родительские собрания, обустройство участков и помещений детского сада.

4. Дифференцированная работа с семьями с учетом проблемного поля семьи: консультации, беседы.

Концептуальные идеи, заложенные в Программе развития, требуют от педагогического коллектива высокого уровня профессионального мастерства, в связи с этим в ДОО проводится систематическая работа по

повышению профессиональной компетентности, освоению новых технологий, методик.

В рамках проведения социологического исследования, целью которого являлось определение степени удовлетворенности родителей качеством оказания образовательных услуг и образовательных потребностей семьи, приняло участие 111 человек, из них:

- Мужчин-15
- Женщин-96;
- в возрасте 25-35 лет-93;
- в возрасте 35-45 лет-17;
- старше 45 лет-1.

Средний показатель удовлетворённости качеством дошкольного образования детей (по предложенным критериям)	не удовлетворен	2- 1,8%
	частично удовлетворен	11- 10%
	полностью удовлетворен	98- 88,2%
Каков, на Ваш взгляд, рейтинг учреждения в районе	а) низкий	0
	б) средний	3
	в) высокий	105
	г) затрудняюсь ответить	3

Свод комментариев родителей о качестве работы Учреждения и предложения по его совершенствованию:

- укрепление материальной базы сада (спортивное оборудование, игрушки);
- озеленение территории детского сада;
- обеспечение литературой, дидактическими пособиями.

Вывод: анализируя социальное исследование семьи: образовательный уровень, количество детей в семье, состав семьи, возраст родителей, профессиональный уровень можно сделать вывод, что контингент родителей очень широк.

Подводя общий итог, можно сказать, что большинство родителей удовлетворены работой учреждения по всем показателям. Тем не менее, следует продолжать уделять больше внимания оздоровлению детей и пополнению материальной базы Учреждения.

В ходе изучения анкет мнения родителей выявилась проблема: в некоторых группах, родители считают, что недостаточно часто обсуждают с воспитателями вопросы, связанные с воспитанием их ребёнка, поэтому педагоги Учреждения пришли к общему решению: в новом учебном году активизировать формы работы: «День открытых дверей», «Почта группы», «Семейная гостиная», «Интерактивные консультации».

Несмотря на наметившиеся положительные тенденции необходимо рассматривать и планировать внедрение новых активных форм взаимодействия с семьями воспитанников.

Ежедневно педагоги проводят индивидуальные педагогические беседы с родителями воспитанников по проблемам воспитания и обучения детей дошкольного возраста.

Воспитателями всех групп запланированы родительские собрания (1 раз в квартал). На момент проверки в каждой группе проведены по 1-2 родительскому собранию.

Анализ протоколов родительских собраний показал, что педагоги соблюдают структуру написания протокола, однако не предусмотрены вопросы по популяризации лучшего опыта семейного воспитания.

Вывод: взаимодействие педагогического коллектива с семьями воспитанников в МБДОУ «Детский сад №31» осуществляется на оптимальном среднем уровне.

1.9. Вариативные формы образования в МБДОУ «Детский сад №31»:

Наименование ДОО	Консультативные пункты		Лекотеки		Служба ранней помощи		Другое (указать конкретно, например группы кратковрем. пребыв.) группы, чел.	
	01.01.2019	01.01.2020	01.01.2019	01.01.2020	01.01.2019	01.01.2020	01.01.2019	01.01.2020
	группы, чел.	группы, чел.	группы, чел.	группы, чел.	группы, чел.	группы, чел.		
МБДОУ «Детский сад №31»	0	1/7	0	0	0	0	0	0

В учреждении функционирует **консультативный пункт** (консультативная служба специалистов): заведующий, педагог-психолог, учитель-логопед, заместитель заведующего по УВР, старший воспитатель, инструктор по физической культуре, воспитатели разных возрастных групп.

1.10. Дополнительное образование в Учреждении

Педагогический коллектив ведет целенаправленную работу по созданию условий для эффективного развития способностей каждого ребенка в различных видах деятельности (музыкальной, художественно-эстетической, познавательной, спортивной). Коллектив планирует систему кружковой работы по развитию способностей детей, цель которой - максимальное раскрытие личностного потенциала каждого воспитанника. Реализация кружковой работы предполагается в рамках осуществления Основной образовательной программы дошкольного образования на безвозмездной основе.

**Число кружков, секций в МБДОУ «Детский сад №31»
и численность обучающихся в них:**

Направления дополнительного образования детей	№ строки	Число кружков, секций, единиц		Численность обучающихся, человек		
		Всего	в том числе платных	Всего	в том числе на платной основе	из графы 5 девочки
1	2	3	4	5	6	7
Всего	1	10	0	232	0	141
в том числе: художественно-эстетическое	2	3	0	67	0	44
физкультурно-оздоровительное	3	0	0	0	0	0
другие направления дополнительного образования детей (указать направление):						
интеллектуально-развивающее	8	7	0	165	0	97

Кол-во детей, посещающих 2 и более кружков (из общего кол-ва воспитанников) в 2019г.- 15чел

Кол-во воспитанников, охваченных дополнительным образованием в ДОО (1 ребенок считается 1 раз) в 2019г.- 217 чел.

1.11. Социальное партнерство.

Детский сад расположен в экологически чистом микрорайоне «Гармония» с развивающейся инфраструктурой. Рядом с детским садом находятся социально значимые объекты: прогулочная аллея с чередой мемориалов и памятников, школа № 20, клиника «Гармония-Мед», почта, сеть магазинов, церковь, стадион, спортивный комплекс.

Социальные условия микрорайона способствуют успешной социализации воспитанников ДОО. Педагоги имеют возможность знакомить дошкольников с социальной действительностью, не покидая пределов микрорайона.

Заключены договоры о сотрудничестве с районной детской музыкальной школой и МОУ СОШ №20. Разработаны планы совместных мероприятий с вышеперечисленными организациями.

1.12. Кадровое обеспечение образовательного Учреждения.

Качество осуществления образовательного процесса зависит, прежде всего, от кадров, выполняющих возлагаемые на них профессиональные функции.

На сегодняшний день в Учреждении работает профессиональный и образованный педагогический коллектив, обладающий высоким культурным уровнем. Педагоги уверены в себе, мотивированы на получение качественного результата, обладают адекватной оценкой деятельности.

В Учреждении созданы условия для повышения профессиональной компетентности и самообразования педагогических кадров (посещение педагогами РМО), участие в конкурсах.

В 2019 учебном году Учреждение укомплектовано педагогическими кадрами на 70%. В детском саду работают 23 педагога.

МБДОУ «Детский сад №31» имеет хороший кадровый потенциал для обеспечения качественного дошкольного образования.

Кадровый состав образовательной организации, реализующей основную общеобразовательную программу дошкольного образования.

Распределение педагогического персонала по уровню образования и полу:

Наименование показателей	Всего работников, человек	из них имеют образование:				Из гр. 3 – женщины	Кроме того, численность внешних совместителей, человек
		высшее	из них педагогическое	среднее профессиональное образование по программам подготовки специалистов среднего звена	из них педагогическое		
1	3	4	5	6	7	8	9
Численность педагогических работников – всего	23	18	18	5	5	23	0
в том числе: воспитатели	18	13	13	5	5	18	0
старшие воспитатели	1	1	1	0	0	1	0
музыкальные руководители	1	1	1	0	0	1	0
инструкторы по физической культуре	1	1	1	0	0	1	0
учителя-логопеды	1	1	1	0	0	1	0
учителя-дефектологи	0	0	0	0	0	0	0
педагоги-психологи	1	1	1	0	0	1	0
социальные педагоги	0	0	0	0	0	0	0
Численность педагогических работников, прошедших в течение последних трех лет повышение квалификации и (или) профессиональную переподготовку	17	14		3		17	0

Распределение педагогического персонала по стажу работы:

Наименование показателей	Всего работников	в том числе имеют общий стаж работы, лет:						из общей численности работников имеют педагогический стаж, всего	в том числе имеют педагогический стаж работы, лет:					
		до 3	от 3 до 5	от 5 до 10	от 10 до 15	от 15 до 20	20 и более		до 3	от 3 до 5	от 5 до 10	от 10 до 15	от 15 до 20	20 и более
Численность педагогических работников – всего, человек	23	2	1	4	2	4	10	23	4	1	7	4	2	5

Распределение педагогического персонала по возрасту:

Наименование показателей	Число полных лет по состоянию на 1 января 2020 года									
	моложе 25 лет	25–29	30–34	35–39	40–44	45–49	50–54	55–59	60–64	65 и более

Численность педагогических работников – всего, человек	0	5	1	5	6	4	1	0	1	0
в том числе: воспитатели	0	3	1	4	4	4	1	0	1	0
старшие воспитатели	0	0	0	0	1	0	0	0	0	0
музыкальные руководители	0	0	0	1	0	0	0	0	0	0
инструкторы по физической культуре	0	1	0	0	0	0	0	0	0	0
учителя-логопеды	0	0	0	0	1	0	0	0	0	0
педагог-психологи	0	1	0	0	0	0	0	0	0	0

Сведения о педагогических работниках в МБДОУ «Детский сад №31» для прохождения курсовой переподготовки в 2020 году:

Ф.И.О. педагога	Занимаемая должность	Дата последней курсовой переподготовки
Волохова Елена Владимировна	Заведующий МБДОУ «Детский сад №31»	нет
Башкатова Виктория Александровна	Воспитатель МБДОУ «Детский сад №31»	05.12.2015
Данилова Светлана Геннадьевна	Логопед МБДОУ «Детский сад №31»	нет
Камынина Татьяна Борисовна	Воспитатель МБДОУ «Детский сад №31»	нет
Легкодимова Татьяна Евгеньевна	Воспитатель МБДОУ «Детский сад №31»	нет
Леонова Любовь Никитична	Воспитатель МБДОУ «Детский сад №31»	31.03.2015
Малоштанова Олеся Александровна	Воспитатель МБДОУ «Детский сад №31»	07.07.2015
Петрова Лариса Григорьевна	Воспитатель МБДОУ «Детский сад №31»	16.12.2015
Распопова Людмила Васильевна	Воспитатель МБДОУ «Детский сад №31»	31.10.2015
Романенко Елена Аталольевна	Воспитатель МБДОУ «Детский сад №31»	нет
Сараджьян Любовь Николаевна	Воспитатель МБДОУ «Детский сад №31»	09.12.2015
Шелудько Варвара Петровна	Воспитатель МБДОУ «Детский сад №31»	нет

В ДОУ систематически планируется работа по повышению квалификации педагогов через самообразование, курсы повышения квалификации, а также через процедуру прохождения аттестации. Составлен перспективный план прохождения аттестации и курсов повышения квалификации. Педагоги информированы о нововведениях, многие имеют достаточные знания, умения и потенциал для успешной реализации инновационной деятельности. У

каждого педагога разработан проект и составлен план работы по самообразованию на учебный год. На основе анализа планов самообразования педагогов, нужно отметить, что педагогами обозначены направления исследований, все заявленные темы достаточно актуальны, соответствуют требованиям ФГОС ДО, обеспечивают дальнейшее формирование информационно-методических компетенций педагогов.

Информация об участии педагогов в конкурсном движении в 2019 году:

Название конкурса, номинация	Ф.И.О. участника (полностью)	Призовое место, лауреат	Дата	Уровень
Краевой конкурс методических разработок «Работа с обучающимися, проявившими выдающиеся способности»	Гладская Алла Витальевна	участник	Ноябрь-декабрь 2019	Краевой этап
Краевой конкурс методических разработок «Работа с обучающимися, проявившими выдающиеся способности»	Екимова Вероника Валерьевна	участник	Ноябрь-декабрь 2019	Краевой этап
«Воспитатель года 2020»	Курицына Ольга Юрьевна	участник	Декабрь 2019-январь 2020	Районный этап

Анализ участия педагогов в организационно-методической показал, что педагоги чаще стали участвовать в работе ДООУ, стали печататься в электронных СМИ. Так, на начало 2019-2020 учебного года педагоги Распопова Л.В., Сараджьян Л.Н публиковали свои работы на различных сайтах, а некоторые (Петрова Л.Г) имеют и свой собственный сайт, педагоги Гладская А.В., Данилова С.Г., Алексеева Е.В., Пичугина С.Л. систематически участвуют в конкурсах различного уровня. Педагоги Камынина Т.Б., Курицына О.Ю. систематически активизирует детей и родителей в конкурсном движении.

С целью системного отслеживания уровня профессиональной квалификации проведено диагностическое самообследование «Оценка педагогической деятельности», которое показало, 90% педагогов регулярно посещают вебинары, тематические семинары, конференции, 80% реализуют авторские проекты, однако только 20% представляют свой передовой практический опыт в рамках педагогической деятельности. 100% знают и используют компьютер на уровне пользователя, используют интернет-ресурсы, 48% имеют авторские публикации, 100% педагогов обеспечивают безопасные условия пребывания детей в ДООУ, 63% педагогов создают элементы образовательной инфраструктуры, 100% реализуют мероприятия, обеспечивающие взаимо-

действие с родителями воспитанников, однако достаточно успешным этот опыт можно считать только у 3-4 педагогов.

С целью стимулирования педагогов к осмыслению и решению своих профессиональных проблем было проведено анкетирование по теме «Совершенствование профессиональной компетентности педагога». Приняло участие 22 (95%) педагогов. Итоги анкетирования таковы: на вопрос «*Что мешает мне работать (основные профессиональные проблемы)*» дали такие ответы: конфликты педагогов с родителями, низкая обеспеченность учебно-методическими пособиями недостаток дидактического материала, упрямство, тревожность детей. На вопрос «*Что Вам, на Ваш взгляд, более всего удастся в Вашей работе?*» ответили: умение договариваться с детьми, организовать продуктивное общение, создание условий для полноценного развития детей; применение собственного педагогического опыта для развития творческих способностей детей, организация НОД. На вопрос *Каких достижений Вы добились в этом учебном году в реализации Программы воспитания и обучения, в воспитательной деятельности, в общественно-педагогической деятельности?* Дали следующие ответы: воспитанники участвуют в различных конкурсах, легко идут на контакт, «главное достижение – это радость на лицах детей, когда они приходят в сад»; реализация мероприятий, обеспечивающих взаимодействие с родителями.

Динамика социально-психологического климата в коллективе неоднородна. В связи с приходом новых сотрудников продолжается фиксироваться процесс становления и самоутверждения. Объединяющим фактором является не только уровень профессионализма, но и личностные качества сотрудников, умение общаться, снимать психологическую нагрузку. Опытные педагоги-наставники готовы делиться своим опытом и оказывать поддержку «молодым» педагогам. В ДОУ организована группа наставников, начинают формироваться свои традиции, полноценное пространство и система комплексного сопровождения профессионального развития педагога.

Все это свидетельствует о положительной работе администрации, направленной на личностно-профессиональный рост всего коллектива.

Вывод:

Педагоги в целом организуют образовательную деятельность на удовлетворительном уровне. Воспитатели используют разнообразные методы и приемы, активизирующие мыслительную активность детей, применяют ТРИЗ технология, технологии исследовательской деятельности, социо-игровые технологии.

Уровень формирования профессиональной компетентности каждого педагога детского сада находится в стадии развития и становления. Это обусловлено тем, что коллектив ДОУ достаточно молодой, только начал формироваться и еще не стабилен. Одни педагоги активно стали участвовать в конкурсах и мероприятиях различного уровня, появилась потребность в личностном развитии, которая активно реализуется, у других наблюдается нехватка знаний методик и технологий в организации и реализации воспитательно-

образовательного процесса в соответствии с требованиями ФГОС ДО, третьи, при недостатке практического опыта недостаточно активны или инертны.

1.13. Материально-техническая база Учреждения.

Важным фактором, благоприятно влияющим на качество образования, распространение современных технологий и методов воспитания, является состояние материально-технической базы.

Создание материально-технических условий МБДОУ проходит с учётом действующих СанПиН. Работа по материально-техническому обеспечению планируется в годовом плане.

Право владения, использования материально-технической базы.	
Реквизиты документов на право пользования зданием, помещениями, площадями	<p>Здание: Оперативное управление. Выписка из Единого государственного реестра недвижимости об основных характеристиках и зарегистрированных правах на объект недвижимости 26:11:020501:8651-26/001/2019-4, 26.02.2019г. Распоряжение комитета имущественных и земельных отношений администрации Шпаковского муниципального района Ставропольского края №77 от 14.02.2019г. Общая площадь – 7189,5 кв.м</p> <p>Земельный участок: постоянное (бессрочное) пользование. Выписка из Единого государственного реестра недвижимости об основных характеристиках и зарегистрированных правах на объект недвижимости 26:11:020501:10-26/001/2019-3, 21.02.2019г. Распоряжение комитета имущественных и земельных отношений администрации Шпаковского муниципального района Ставропольского края №77 от 14.02.2019г. Общая площадь – 13800+/- 41 кв.м.</p>
Сведения о наличии зданий и помещений для организации образовательной деятельности	
Юридический адрес и фактический адрес здания.	356246, Российская Федерация, Ставропольский край, Шпаковский район, город Михайловск, улица Прекрасная, дом 10

Количество групповых, спален, дополнительных помещений для проведения практических или коррекционных занятий, компьютерных классов, студий, административных и служебных помещений	Групповых помещений - 15; спален -15; помещения для проведения практических и коррекционных занятий (комната для кружковых занятий, кабинет логопеда, кабинет психолога) - 3; административные помещения- 3; бассейн - 1; музыкальный зал - 1; физкультурный зал - 1; хореографический зал - 1; компьютерный класс – 1.
Наличие современной информационно-технической базы	
Локальная сеть, выход в Интернет, электронная почта, ТСО и другие, достаточность.	-выход в Интернет – wi-fi; -электронная почта - есть; -оргтехника: -телевизоры; - музыкальные центры.
Наличие площади, позволяющей использовать новые формы дошкольного образования с определенными группами	
Подгруппами, с отдельными детьми, группы кратковременного пребывания, группы выходного дня, группы адаптации и т.д.	Индивидуальные занятия, работа с подгруппами проходят в специальных помещениях (комната для кружковой работы, кабинет логопеда, компьютерный, хореографический, музыкальный, спортивный залы).
Сведения о помещениях	
Помещения для работы медицинских работников	
процедурный кабинет	1
каб.врача	1
сан.узел с местом для разведения дез.растворов	1
Помещения для питания обучающихся, воспитанников и работников	
раздаточная	1
моечная обменной тары	1
моечная кухонной посуды	1
горячий цех	1
цех первичной обработки овощей	1
цех вторичной обработки овощной	1
мясо-рыбный цех	1
кладовая сухих продуктов	1
кладовая овощей	1
помещение холодильных шкафов	1

загрузочная	1
мучной цех	1
яичный цех	1
помещения персонала (душевая, туалет, комната отдыха)	1
	3
Объекты хозяйственно-бытового и санитарно-гигиенического назначения	
гладильная	1
кладовая белья	1
прачечная	1
комната кастелянши	1
тепловой пункт	1
вентиляционная камера	1
хозяйственная кладовая	4
туалетные комнаты (для персонала вместе с пищеблоком)	10
душевые (для персонала вместе с пищеблоком)	4

Вывод: материально-техническое состояние образовательного учреждения может быть оценено как удовлетворительное.

1.14. Развивающая предметно-пространственная среда Учреждения.

Развивающая предметно-пространственная среда (далее - РППС) организована на принципах ФГОС ДО. РППС организуется таким образом, чтобы дать возможность наиболее эффективно развивать индивидуальность каждого ребёнка с учётом его склонностей, интересов, уровня активности.

Групповые помещения ДОУ (всего 15 групповых ячеек) оснащены удобной детской мебелью, соответствующей возрастным особенностям детей и требованиям СанПиН.

В Учреждении используются инновационные подходы к созданию предметно – пространственной развивающей среды:

В групповых помещениях:

- организовано зонирование пространства для различных видов деятельности, обучающихся;
- сочетание применяемых ИКТ с традиционными технологиями;
- современные стенды для родителей.

На хорошем эстетическом уровне в каждой группе оборудованы уголки для демонстрации детских работ и работ родителей и педагогов. РППС постоянно модернизируется согласно потребностям и возможностям детей, соответствует всем требованиям безопасности. Зонирование групповых помещений соответствует возрасту воспитанников группы, познавательным, интеллектуальным и физическим особенностям, требованиям программно-методического комплекта: в каждой группе оборудованы центры активности

для самостоятельной деятельности детей, такие как: «Центр экспериментирования», «Центр познания», «Центр творчества», «Игровой центр», «Литературный центр», «Спортивный центр». Воспитателями групп регулярно пополняется содержание данных центров дидактическим, сюжетным, познавательным и развивающим материалом.

Все больше в группах появляется материалов, активизирующих познавательную деятельность: развивающие игры, технические устройства и игрушки, модели, предметы для опытно-поисковой работы, магниты, увеличительные стекла, пружинки, весы, мензурки и прочее; большой выбор природных материалов для изучения, экспериментирования, составления коллекций. Оборудование предметно-пространственной среды подбирается с учетом половой принадлежности воспитанников: для мальчиков и девочек.

Так же в группы были приобретены игровые центры («Магазин», «Больница», «Кухня», «Парикмахерская» и др.), пополнен фонд игрушек для сюжетно-ролевых, театрализованных, подвижных игр воспитанников в группе и на прогулке.

В группах имеются зоны для индивидуальной и самостоятельной работы с детьми, которая направлена на оптимизацию выявленных затруднений детей, отработку и закрепление пройденного материала.

Согласно программным задачам в каждой группе подобрана мебель по возрастным и индивидуальным потребностям воспитанников.

Игрушки, развивающие игры и пособия в группах подобраны в соответствии возрастным особенностям детей и количеству детей в группах.

В развивающем пространстве детского сада (фойе) есть уголки безопасности (пожарная безопасность и ПДД), патриотический уголок.

Состояние материально-технической базы МБДОУ соответствует педагогическим требованиям, современному уровню образования и санитарным нормам. Все базисные компоненты развивающей предметной среды детства включают оптимальные условия для полноценного физического, художественно-эстетического, познавательного, речевого и социально-коммуникативного развития детей.

Вывод: условия для необходимой предметно-развивающей среды в группах создаются совместными усилиями воспитателей и родителей. Наполняемость предметно-развивающей среды составляет от 65 до 70%. Деятельность педагогов по организации развивающей предметно-пространственной среды групповых помещений ДОО в соответствии с требованиями ФГОС ДО признать удовлетворительной.

1.15. Сведения о программно-методическом обеспечении образовательного процесса в МБДОУ «Детский сад №31» по состоянию на 31.12.2019г.

Примерная образовательная программа, используемая для разработки ОО программы ДОО	Парциальные программы, используемые в образоват. процессе по направлениям деятельности				Современные образовательные технологии			
	автор, наименование программы	Ф.И.О. воспитателя	группа	кол-во детей	образ. технолог.	Ф.И.О. воспитателя	группа	кол-во детей
<p>Примерная ООП «От рождения до школы». Основная обще-образовательная программа дошкольного образования / Под ред. Н. Е. Вераксы, Т. С. Комаровой, М. А. Васильевой.</p>	«Математические ступеньки» Колесникова Е.В.	Шелудько В.П. Прокопец Т.С. Легкодимова Т.Е. Башкатова В.А. Угримова Д.В. Сараджян Л.Н. Курицына О.Ю. Екимова В.В. Симак Т.Т. Пичугина С.Л. Камынина Т.Б. Распопова Л.В. Петрова Л.Г. Романенко Е.А.	15 общеобразовательных групп (1,5-7 лет)	454 чел	ТРИЗ	Симак Т.Т. Пичугина С.Л. Камынина Т.Б. Распопова Л.В. Петрова Л.Г. Романенко Е.А.	6 общеобразовательные группы (5-7 лет)	171 чел
					Здоровьесберегающие технологии	Панова Т.Н. Шелудько В.П. Прокопец Т.С. Легкодимова Т.Е. Башкатова В.А. Угримова Д.В. Сараджян Л.Н. Курицына О.Ю. Екимова В.В. Симак Т.Т. Пичугина С.Л. Камынина Т.Б. Распопова Л.В. Петрова Л.Г. Романенко Е.А.	15 общеобразовательных групп (1,5-7 лет)	454 чел
	«От звука к букве. Обучение дошкольников элементам грамоты» Колесникова Е.В.	Панова Т.Н.	Технологии проектной деятельности	Панова Т.Н. Шелудько В.П. Прокопец Т.С. Легкодимова Т.Е. Башкатова В.А. Угримова Д.В. Сараджян Л.Н. Курицына О.Ю. Екимова В.В.	15 общеобразовательных групп (1,5-7 лет)	454 чел		

						Симак Т.Т. Пичугина С.Л. Камынина Т.Б. Распопова Л.В. Петрова Л.Г. Романенко Е.А.		
	Лыкова И.А. «Цветные ладошки»				Технология исследова- тельской деятельно- сти	Легкодимова Т.Е. Башкатова В.А. Сараджьян Л.Н. Курицына О.Ю. Екимова В.В. Симак Т.Т. Пичугина С.Л. Камынина Т.Б. Распопова Л.В. Петрова Л.Г. Романенко Е.А.	11 общеобраз- овательных групп (4-7 лет)	329 чел
	«Программа развития речи детей дошкольного возраста» О.С.Ушакова							
	И.М.Каплунова, И.А.Новоскольцева. «Праздник каждый день: программа музыкального воспитания детей дошкольного возраста»	Алексеева Е.В.			Информа- ционно- коммуника- ционные технологии	Шелудько В.П. Прокопец Т.С. Легкодимова Т.Е. Башкатова В.А. Угримова Д.В. Сараджьян Л.Н. Курицына О.Ю. Екимова В.В. Симак Т.Т. Пичугина С.Л. Камынина Т.Б. Распопова Л.В. Петрова Л.Г. Романенко Е.А.	14 общеобраз- овательных групп (3-7 лет)	428 чел
	Л.И.Пензулаева. Физкультурные занятия с детьми 2 – 7 лет. Программа и методические рекомендации	Воспитатели: Панова Т.Н. Шелудько В.П. Прокопец Т.С. Угримова Д.В. Инструктор по ФИЗО: Кущенко Е.Е.						
Адаптированная программа: 1.Примерная адаптированная основная образовательная программа для дошкольников с тяжелыми нарушениями речи /Под редакцией профессора Л. В.		Данилова С.Г. Учитель-логопед (логопедический пункт)	Воспитанники от 5-7 лет	25 чел	Технология портфолио дошкольни- ка и воспи- тателя	Легкодимова Т.Е. Башкатова В.А. Сараджьян Л.Н. Курицына О.Ю. Екимова В.В. Симак Т.Т.	11 общеобраз- овательных групп (4-7 лет)	329 чел

Лопатиной, 2014г. 2. Филичева Т.Б., Чиркина Г.В. Программа обучения и воспитания детей с фонетико - фонематическим недоразвитием.						Пичугина С.Л. Камынина Т.Б. Распопова Л.В. Петрова Л.Г. Романенко Е.А.		
						Игровая технология		
Адаптированная программа для детей с задержкой психического развития	«Подготовка к школе детей с задержкой психического развития» под редакцией С.Г.Шевченко.	Буркалева А.В. Педагог-психолог	Воспитанники от 4-7 лет	30 чел	Личностно- ориентиро- ванные тех- нологии	Панова Т.Н. Шелудько В.П. Прокопец Т.С. Легкодимова Т.Е. Башкатова В.А. Угримова Д.В. Сараджьян Л.Н. Курицына О.Ю. Екимова В.В. Симак Т.Т. Пичугина С.Л. Камынина Т.Б. Распопова Л.В. Петрова Л.Г. Романенко Е.А.	15 общеобраз овательных групп (1,5-7 лет)	454чел

1.16. Организация инновационной деятельности в МБДОУ «Детский сад №31».

МБДОУ «Детский сад №31» в соответствии с Приказом ФГБНУ «ИИДСВ РАО» №13 от 29.04.2019г. является сетевой инновационной площадкой по теме: «Модернизация образования в дошкольной образовательной организации в соответствии с современными требованиями к качеству дошкольного образования на основе инновационной образовательной программы «Вдохновение».

Направление деятельности инновационной площадки

Инновационная деятельность, направленная на модернизацию образования в дошкольной образовательной организации (далее – ДОО) в соответствии с актуальными нормативно-правовыми требованиями и вызовами современного мира детства.

Разработка и внедрение новой основной образовательной программы (далее – ООП) на основе основной образовательной программы "Вдохновение" (под редакцией В.К. Загвоздкина, И.Е. Федосовой) (далее – ООП «Вдохновение»), удовлетворяющей требованиям федерального государственного образовательного стандарта дошкольного образования (ФГОС ДО), учитывающей положения Примерной основной образовательной программы (далее - ПООП ДО), соответствующим другим нормативным требованиям к дошкольному образованию.

Организация образовательной деятельности ДОО в соответствии с положениями новой основной образовательной программы, организация контроля качества реализации образовательной деятельности в соответствии с требованиями ООП.

Разработка методических и практических рекомендаций для руководителей и сотрудников дошкольных образовательных организаций по разработке и реализации основной образовательной программы дошкольной образовательной организации, соответствующей требованиям ФГОС ДО, на основе ООП «Вдохновение».

Цель инновационной деятельности: достижение нового уровня качества дошкольного образования, соответствующего требованиям ФГОС ДО, отвечающего на вызовы современной социокультурной ситуации развития детства и отражающего современные научные и методические подходы к организации образовательной деятельности в ДОО с использованием инновационной образовательной программы «Вдохновение».

1.15. Функционирование внутренней системы оценки качества образования образовательного учреждения.

В Учреждении функционирует внутренняя система оценки качества образования на основании «Положения о внутренней системе оценки качества образования в МБДОУ «Детский сад №31». Основной целью системы оценки качества образования является установление соответствия качества дошкольного образования в ДОО федеральному государственному образовательному стандарту дошкольного образования.

Систему качества дошкольного образования мы рассматриваем как систему контроля внутри ДОО, которая включает в себя комплекс качеств:

- Качество методической работы
- Качество воспитательно-образовательного процесса

- Качество работы с родителями
- Качество работы с педагогическими кадрами
- Качество предметно-развивающей среды.

С целью повышения эффективности учебно-воспитательной деятельности применяется педагогический мониторинг, который даёт качественную и своевременную информацию, необходимую для принятия управленческих решений.

Оценивание качества образовательной деятельности, осуществляемой МБДОУ «Детский сад №31» по ООП ДО, представляет собой важную составную часть образовательной деятельности, направленную на ее усовершенствование.

При планировании деятельности ДОУ на новый учебный год исходя из результатов оперативного и тематического контроля необходимо обратить внимание на следующее: повышение категоричности педагогов (получения высшей и первой категории); совершенствование работы по оснащению МТБ и РППС; усиление контроля за организацией питания, улучшение состояния территории ДОУ.

Вывод: В ДОУ выстроена чёткая система управленческого и методического контроля, анализа результативности воспитательно-образовательного процесса по всем направлениям развития дошкольника и функционирования ДОУ в целом.

2. Результаты анализа показателей деятельности Учреждения за 2019год.

Показатели деятельности дошкольной образовательной организации, подлежащие самообследованию:

№ п/п	Показатели	Единица измерения
1.	Образовательная деятельность	
1.1	Общая численность воспитанников, осваивающих образовательную программу дошкольного образования, в том числе:	454 человека
1.1.1	В режиме полного дня (12 часов)	454 человека
1.1.2	В режиме кратковременного пребывания (3-5 часов)	-
1.1.3	В семейной дошкольной группе	-
1.1.4	В форме семейного образования с психолого-педагогическим сопровождением на базе дошкольной образовательной организации	-
1.2	Общая численность воспитанников в возрасте до 3 лет	26 человек
1.3	Общая численность воспитанников в возрасте от 3 до 8 лет	428 человек
1.4	Численность/удельный вес численности воспитанников в общей численности воспитанников, получающих услуги присмотра и ухода:	454 человек /100%
1.4.1	В режиме полного дня (10 - 12 часов)	454 человек /100%
1.4.2	В режиме продленного дня (12 - 14 часов)	-
1.4.3	В режиме круглосуточного пребывания	-
1.5	Численность/удельный вес численности воспитанников с ограниченными возможностями здоровья в общей численности воспитанников, получающих услуги:	
1.5.1	По коррекции недостатков в физическом и (или) психическом развитии	25 чел/5,5%
1.5.2	По освоению образовательной программы дошкольного образования	-25 чел/5,5%

1.5.3	По присмотру и уходу	25 чел/5,5%
1.6	Средний показатель пропущенных дней при посещении дошкольной образовательной организации по болезни на одного воспитанника	12,2 дня
1.7	Общая численность педагогических работников, в том числе:	23 человека
1.7.1	Численность/удельный вес численности педагогических работников, имеющих высшее образование	18 человек / 78%
1.7.2	Численность/удельный вес численности педагогических работников, имеющих высшее образование педагогической направленности (профиля)	18 человек /78%
1.7.3	Численность/удельный вес численности педагогических работников, имеющих среднее профессиональное образование	5 человек / 22 %
1.7.4	Численность/удельный вес численности педагогических работников, имеющих среднее профессиональное образование педагогической направленности (профиля)	5 человек / 22%
1.8	Численность/удельный вес численности педагогических работников, которым по результатам аттестации присвоена квалификационная категория, в общей численности педагогических работников, в том числе:	11 человек / 48%
1.8.1	Высшая	9 человек / 39%
1.8.2	Первая	2 человека / 9%
1.9	Численность/удельный вес численности педагогических работников в общей численности педагогических работников, педагогический стаж работы которых составляет:	23 человека/100%
1.9.1	До 5 лет	3 человека / 13%
1.9.2	Свыше 30 лет	1 человек / 4,3%
1.10	Численность/удельный вес численности педагогических работников в общей численности педагогических работников в возрасте до 30 лет	5 человека/ 22%
1.11	Численность/удельный вес численности педагогических работников в общей численности педагогических работников в возрасте от 55 лет	1 человек / 4,3%
1.12	Численность/удельный вес численности педагогических и административно-хозяйственных работников, прошедших за последние 5 лет повышение квалификации/профессиональную переподготовку по профилю педагогической деятельности или иной осуществляемой в образовательной организации деятельности, в общей численности педагогических и административно-хозяйственных работников	11 человек /48%
1.13	Численность/удельный вес численности педагогических и административно-хозяйственных работников, прошедших повышение квалификации по применению в образовательном процессе федеральных государственных образовательных стандартов в общей численности педагогических и административно-хозяйственных работников	17 человек /74%
1.14	Соотношение "педагогический работник/воспитанник" в дошкольной образовательной организации	454детей / 23 педагога (19,7)
1.15	Наличие в образовательной организации следующих педагогических работников:	
1.15.1	Музыкального руководителя	1
1.15.2	Инструктора по физической культуре	1
1.15.3	Учителя-логопеда	1
1.15.4	Педагога-психолога	1
2.	Инфраструктура	
2.1	Соблюдение в группах гигиенических норм площади на одного ребенка (норматив наполняемости групп)	да
2.2	Наличие дополнительных помещений для организации разнообразной деятельности детей	да

2.3	Наличие физкультурного зала	да
2.4	Наличие музыкального зала	да
2.5	Наличие прогулочных площадок, обеспечивающих физическую активность и разнообразную игровую деятельность воспитанников на прогулке	да
2.6	Наличие спортивных площадок, обеспечивающих физическую активность воспитанников на свежем воздухе	да

3. Выводы и перспективы.

Результаты самообследования деятельности МБДОУ позволяют сделать вывод о том, что в ДОУ созданы все необходимые условия для реализации ООП ДО Учреждения, однако требуется дополнительное оснащение и обеспечение (мультимедийное оборудование, методическая литература и пр.).

Выводы по итогам самообследования:

- организация педагогического процесса отмечается гибкостью, ориентированностью на возрастные и индивидуальные особенности детей, что позволяет осуществлять лично – ориентированный подход к детям,
- содержание образовательной деятельности соответствует требованиям социального заказа (родителей), обеспечивает развитие детей за счет использования основной и дополнительных программ,
- в Учреждении работает коллектив единомышленников из числа профессионально подготовленных кадров, наблюдается повышение профессионального уровня педагогов, создан благоприятный социально – психологический климат в коллективе, взаимоотношения с администрацией строятся на основе сотрудничества и взаимопонимания;
- материально – техническая база соответствует санитарно – гигиеническим требованиям;
- запланированная воспитательно – образовательная работа на 2019 год выполнена в полном объеме.

Для дальнейшего совершенствования педагогического процесса основной целью считать следующее:

- развитие педагогической компетентности в вопросах организации работы на основе ФГОС ДО;
- развитие интеллектуальных и творческих способностей детей в непосредственно организованной образовательной деятельности;
- активное сотрудничество с родителями воспитанников.
- расширение масштабов взаимодействия с другими организациями («Станция юных натуралистов», ГИБДД, ЦРБ и т.д.).